

التدقيق الداخلي المبني على المخاطر

<http://www.iiadubai.org/>

أشرف شعراوي

21/12/2011

## الموضوعات

- أنواع المخاطر
- إطار تقييم المخاطر
- تحديد الأولويات المتعلقة بالمخاطر وترتيبها والتثبيت منها
- متطلبات نشاط التدقيق الداخلي من الموارد
- تنسيق جهود نشاط التدقيق الداخلي
- اختيار المهام
- مصادقة مجلس الإدارة على ميثاق التدقيق الداخلي
- تبليغ الموضوعات الهامة المتعلقة بالتدقيق
- دعم مجلس الإدارة في تقييم المخاطر على مستوى المؤسسة

## أنواع التدقيق

- التدقيق السابق.
- التدقيق اللاحق.
- التدقيق العشوائي.
- التدقيق المبني على المخاطر.

## أنواع المخاطر

- إستراتيجية.
- مالية.
- تشغيلية.
- نظم معلومات.
- مخاطر الفساد والتلاعب.

# ماهية المخاطر

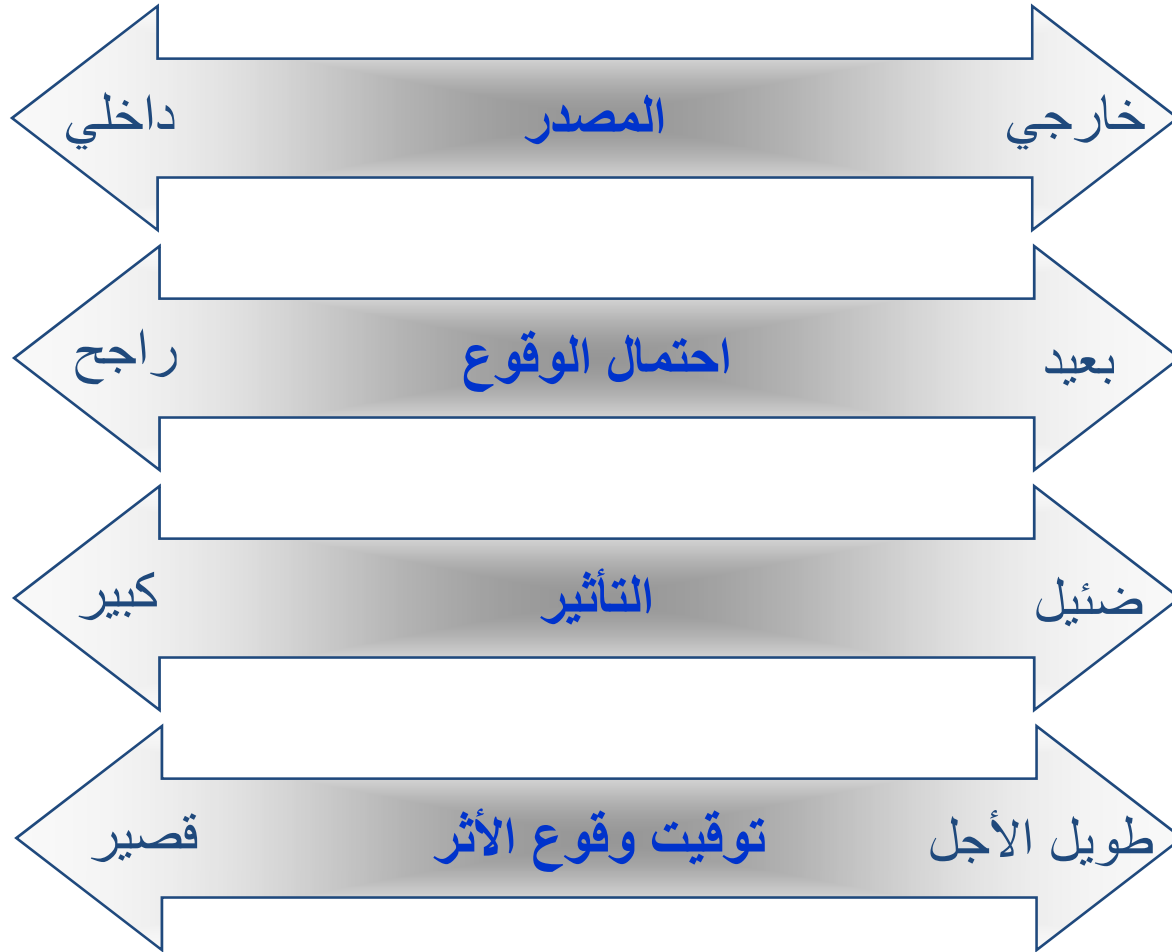
- الأهداف.
- المخاطر.
- نظم الضبط الداخلي.

# تعريف المخاطر وتحديد إطار التقييم

إطار تقييم المخاطر  
(مستوى المهارة)

# ما هو الخطر؟

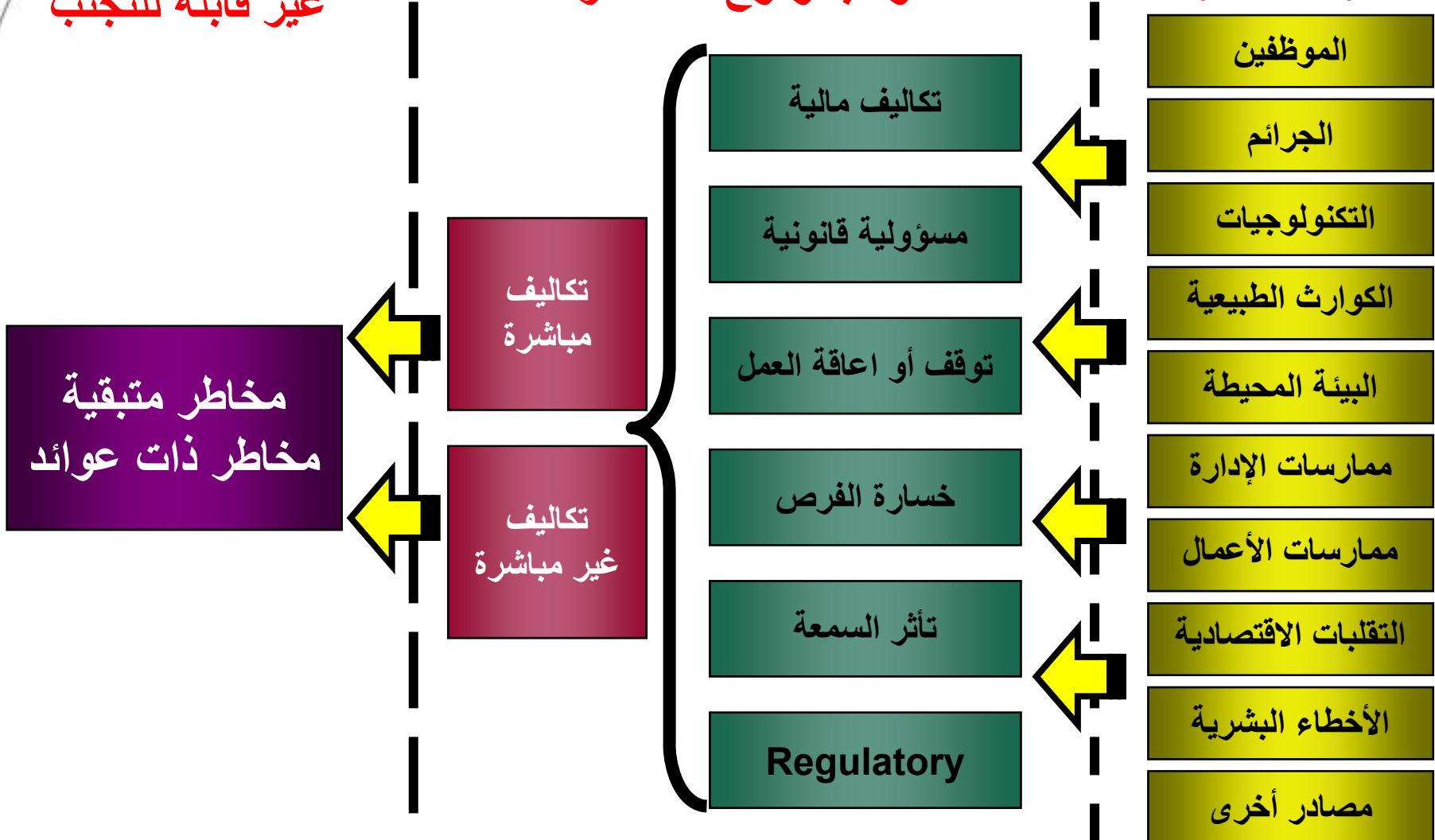
الخطر هو احتمال أن تسبب حادثة أو تصرف ما عواقب سلبية أو إضاعة فرصة.



مخاطر نهائية  
غير قابلة للتجنب

عواقب وقوع المخاطر

مصادر المخاطر



خطط الطوارئ

تخفيف المخاطر

الضوابط الرقابية

## إطار تقييم المخاطر

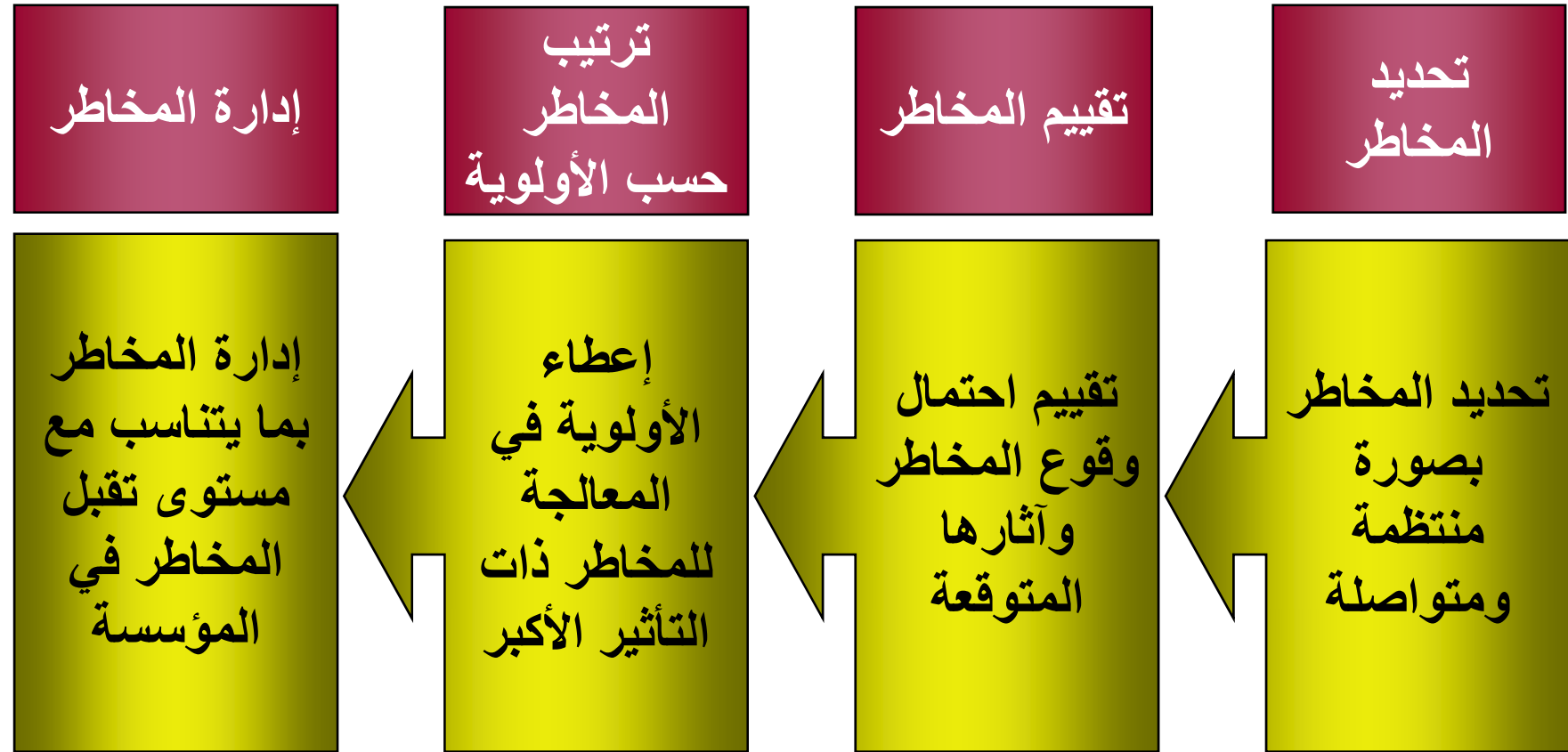
### ■ المخاطر

- ◀ المصدر: داخلي أو خارجي
- ◀ احتمال الوقوع: وقوعها راجح أو ذات احتمال بعيد
- ◀ تأثير وقوعها: كبير أو ضئيل
- ◀ توقيت التأثير المحتمل: طويل الأجل أو آني

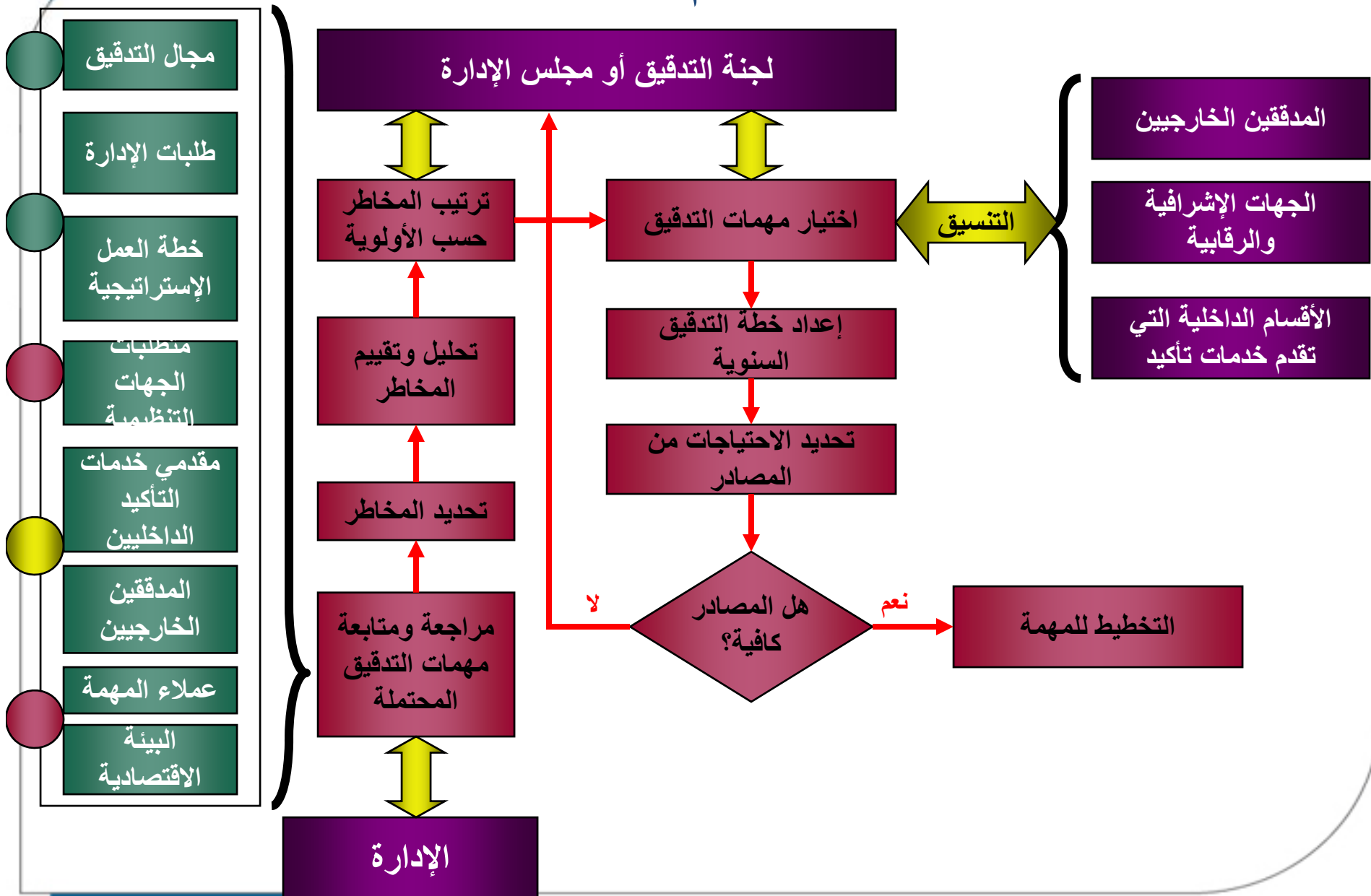
### ■ تقييم المخاطر

### ■ إطار تقييم المخاطر

# مكونات إطار تقييم المخاطر



# إطار تقييم المخاطر

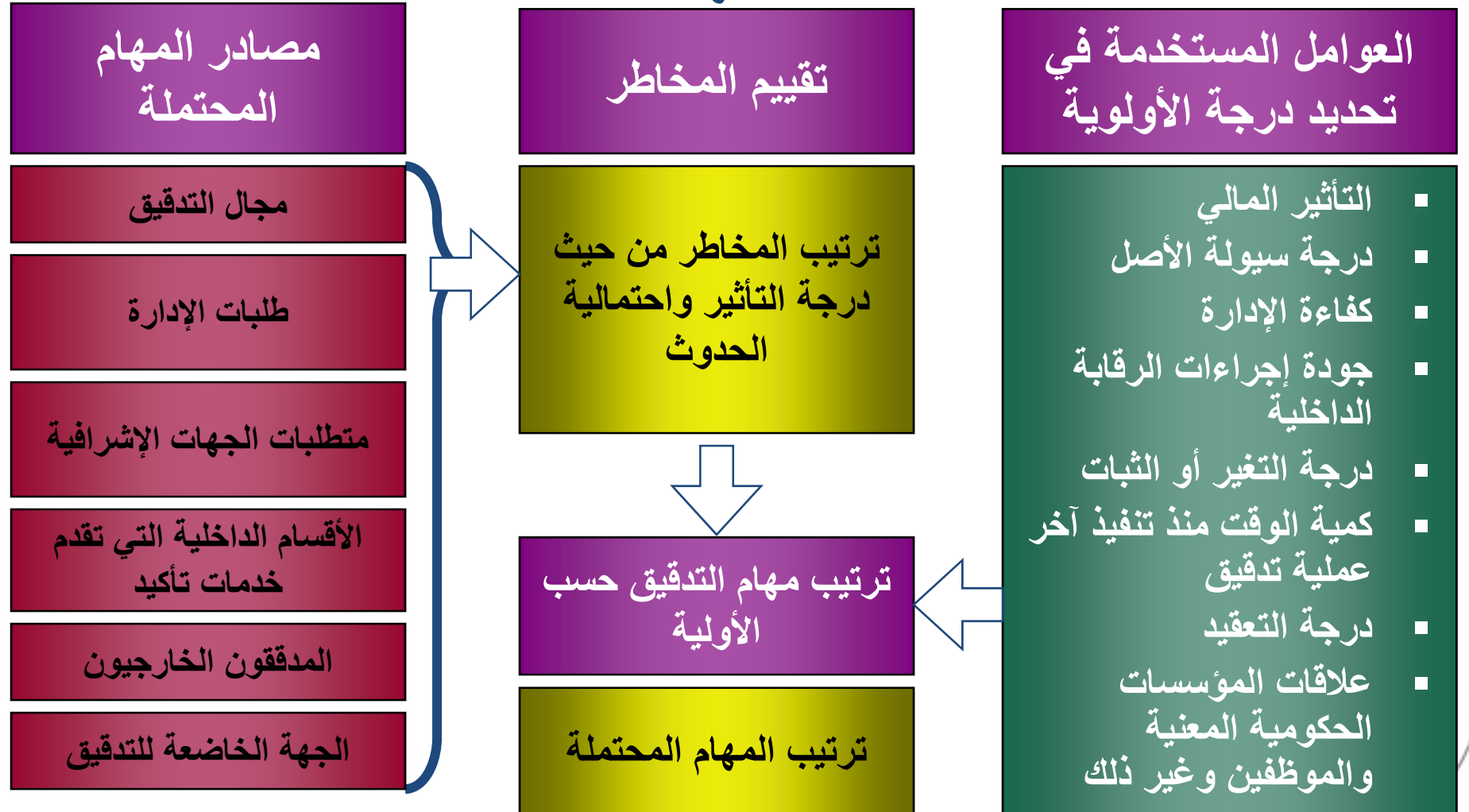


**تحديد الأولويات المتعلقة بالمخاطر  
وترتيبها والتثبت منها  
(مستوى المهارة)**

## عملية إدارة المخاطر

- مجلس الإدارة ⇔ تحديد التوجه الاستراتيجي
- الإدارة العليا ⇔ ملكية المخاطر
- الإدارة التنفيذية ⇔ قبول المخاطر المتبقية
- الإدارة التشغيلية ⇔ تحديد المخاطر وتقييمها ومراقبتها وتخفيف حدتها بصفة مستمرة
- نشاط التدقيق الداخلي ⇔ التقييم والتأكيد الدوري

# تحديد الأولويات المتعلقة بالمخاطر وترتيبها والتثبت منها



# متطلبات نشاط التدقيق الداخلي من الموارد (مستوى المهارة)

## متطلبات نشاط التدقيق الداخلي من الموارد

- يجب أن تكون الموارد كافية
- في حال كانت الموارد محدودة وغير كافية:
  - ◀ تبليغ الإدارة
  - ◀ محاولة تخفيض الاحتياجات من الموارد من خلال:
    - التقييم الذاتي
    - استخدام تقنية المعلومات
    - استخدام موظفي الأقسام
    - التنسيق مع الأقسام الأخرى

# تنسيق جهود نشاط التدقيق الداخلي (مستوى المهارة)

## تنسيق جهود نشاط التدقيق الداخلي

- المدققين الخارجيين
- الأجهزة الإشرافية والرقابية
- الأقسام الداخلية الأخرى التي تقدم خدمات تأكيد

# التنسيق مع المدققين الخارجيين

- النطاق
  - ◀ التدقيق الداخلي
  - ◀ التدقيق الخارجي
- المسؤولية عن التنسيق
- تقييم التنسيق
- تقييم أداء المدققين الخارجيين

## التنسيق مع الأجهزة الإشرافية والرقابية

- الحصول على التفويض الضرو **ومجلس** .....
- درجة التنسيق وأساليبه وإجراء **الإدارة** التبليغ
- تقديم الدليل على كفاية التقيد بالأنظمة

# التنسيق مع الجهات الرقابية الأخرى داخل المؤسسة

- قسم الأمن
- مراقبة الجودة
- السلامة
- الهندسة الصناعية

## نموذج سؤال امتحان – CIA Adapted - QUC713

في حال كان قسم ما خارج نشاط التدقيق الداخلي مسؤولاً عن مراجعة عملية أو وظيفة معينة، فيجب على المدققين الداخليين:

أ. أخذ عمل القسم الآخر بالاعتبار عند تقييم العملية أو الوظيفة.

ب. تجاهل عمل القسم الآخر والقيام بإجراء تدقيق مستقل.

ج. تضيق نطاق التدقيق على اعتبار أنه قد تم القيام بالعمل من قبل القسم الآخر.

د. تحميل القسم الآخر مسؤولية تقييم العملية أو الوظيفة.

**الجواب الصحيح (أ):**

أ. صحيح، فإجراءات المراجعة والاختبار التي تمت من قبل القسم الآخر قد تخفض التغطية التدقيقية الضرورية لهذه العملية أو الوظيفة.

ب. خطأ، فالتركيز على هذه العملية أو الوظيفة ممكن أن يؤدي إلى ازدواجية الجهود.

ج. خطأ، فلا يجوز للمدقق الداخلي أن يعتمد على عمل الآخرين من دون أن يتحقق من النتائج.

د. خطأ، إن قيام القسم الآخر بالمراجعة لا يؤثر على المسؤولية النهائية لنشاط التدقيق الداخلي عن المراجعة.

# اختيار المهام (مستوى المهارة)

## اختيار المهام

- خطة المهام مرتبة حسب الأولوية
- متطلبات الموارد اللازمة
- معايير القياس المستخدمة
- جداول العمل
- التغييرات الهامة في خطط العمل
- القيود المفروضة على نطاق عمل

## نموذج سؤال امتحان – CIA Adapted - QUC717

أي العوامل التالية يعتبر الأقل أهمية في أثناء اتخاذ القرار بشأن إجراء تدقيق لقسم المشتريات أم لقسم شؤون العاملين:

- أ. تم إحداث تغييرات تشغيلية كبيرة في أحد القسمين.
- ب. انضم مؤخرًا موظف جديد للعاملين في قسم التدقيق يملك خبرة جيدة في أحد المجالين.
- ج. فرص تحقيق منافع تشغيلية في أحد القسمين تعتبر أكثر مقارنة بالقسم الآخر.
- د. إمكانية حدوث خسائر في أحد القسمين أكبر بكثير مقارنة بالقسم الآخر.

## الجواب الصحيح (ب)

أ. خطأ، فهذا أحد العوامل الهامة ويتعين أخذه في الاعتبار.

ب. صحيح، فبالرغم من أن مهارات المدقق تؤخذ في الحسبان في عملية التخطيط، إلا أن حاجات التدقيق، وليس مهارات المدققين المتوفرة، هي التي يجب أن توجه عملية جدولة المهام ضمن خطة التدقيق القائمة على المخاطر.

ج. خطأ، فهذا أحد العوامل الهامة أيضا ويتعين أخذه في الاعتبار.

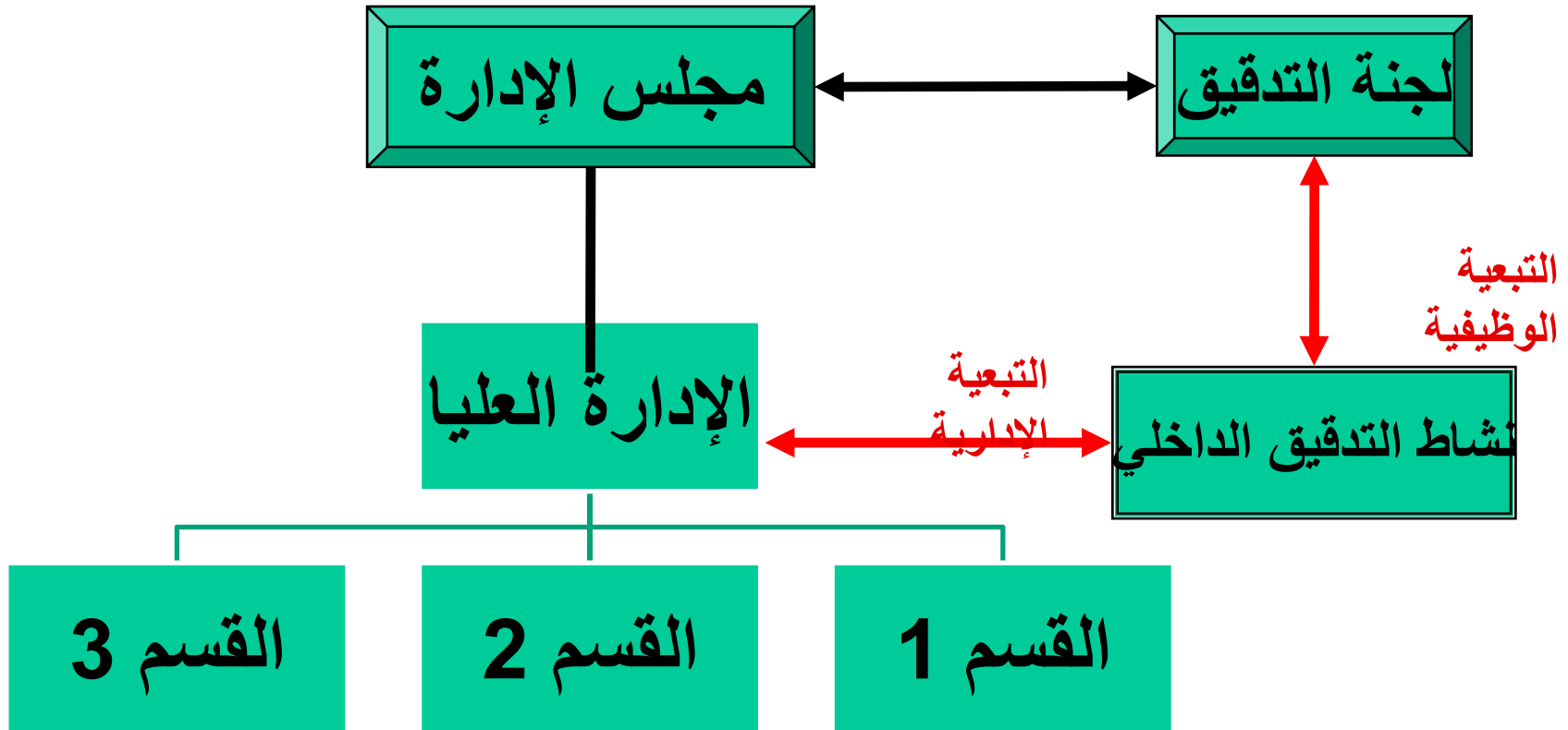
د. خطأ، فهذا أحد العوامل الهامة أيضا ويتعين أخذه في

الاعتبار.

# المخاطر ونشاط التدقيق الداخلي

دور نشاط التدقيق الداخلي	المسؤولية الرئيسية	النشاط أو العملية
مسؤول	الرئيس التنفيذي للتدقيق الداخلي ولجنة التدقيق	تقييم المخاطر بهدف ربطها بخطة التدقيق
المساعدة أو المشاركة الفعالة حسب الطلب	الإدارة العليا ومجلس الإدارة	وضع وإدارة إطار تقييم المخاطر
إطار المخاطر يعد جزءاً من مجال التدقيق الداخلي	نشاط التدقيق الداخلي	تدقيق إطار تقييم المخاطر
تدقيق هذه العمليات وتقديم المساعدة حسب الطلب	كافة مستويات الإدارة	عمليات إدارة المخاطر
مسؤول	مدير أو مشرف مهمة التدقيق	تقييم المخاطر المتعلقة بكل مهمة تدقيق

## موقع قسم التدقيق الداخلي ضمن الهيكل التنظيمي



عودة

# مصادقة مجلس الإدارة على ميثاق التدقيق الداخلي (مستوى المهارة)

## مثاقفة التدففة . الداخلة .



# تبليغ الموضوعات الهامة المتعلقة بالتدقيق (مستوى المهارة)

## تبليغ الموضوعات الهامة المتعلقة بالتدقيق

- مسؤوليات الرئيس التنفيذي للتدقيق الداخلي:
  - ◀ جمع أدلة . تؤيد النتائج قبل تبليغ هذه النتائج
  - ◀ ضمان أن يتم التبليغ عن الموضوعات الهامة المتـ في الوقت المناسب
- .....
- ◀ وضع آلية لمتابعة ما يتخذ إزاء توصيات نشاط التدقيق
- مسؤوليات الإدارة:
  - ◀ تنفيذ توصيات نشاط التدقيق في الوقت المناسب

دعم مجلس الإدارة في تقييم المخاطر على مستوى  
المؤسسة  
(مستوى المهارة)

# توزيع المسؤوليات في عملية تقييم وإدارة المخاطر

التنفيذ	⇔	الإدارة التشغيلية
المسؤولية	⇔	الإدارة العليا
ملكية المخاطر	⇔	الإدارة التنفيذية
الإشراف (استراتيجيا)	⇔	مجلس الإدارة أو لجنة التدقيق
المساعدة و التأكيد	⇔	نشاط التدقيق الداخلي

## دور نشاط التدقيق في تقييم المخاطر على مستوى المؤسسة

- تقديم الدعم . تأسيس والمحافظة على عملية تقييم وإدارة اختبار
- ...وتقييم... عمليات إدارة المخاطر المعمول بها في واقتراح تأكيدات حول
- تقديم .....فعالية..... عملية إدارة المخاطر

## دور "الاستشاري" في مقابل دور "المالك"

لتجنب إعاقة الاستقلالية فإن المدققين الداخليين:

- يمكنهم تسهيل عملية إدارة المخاطر أو تمكينها كاستشاريين في إدارة المخاطر
- لكن ينبغي ألا يكونوا "المالكين" أو ... عن إدارة المخاطر التي تم تحديدها **المسؤولين**

شكرا جزيلا